

Sabah Bülteni

2 Ekim 2023



ahlatciyatirim.com.tr

   [ahlatci_yatirim](#)

  [ahlatciyatirim](#)

S&P'NİN TÜRKİYE'NİN KREDİ GÖRÜNÜMÜNÜ "DURAĞANA" ÇEVİRMESİ KURDA SINIRLI ETKİ YARATTI

TÜİK tarafından açıklanan ve Ticaret Bakanlığı iş birliğiyle genel ticaret sistemi kapsamında üretilen geçici dış ticaret verilerine göre; Ağustos ayında ihracat bir önceki yılın aynı ayına göre %1,6 artarak 21 milyar 615 milyon dolar olurken, ithalat ise %6,9 azalışla 30 milyar 271 milyon dolar olarak gerçekleşti. Böylece Ağustos ayı dış ticaret açığı bir önceki yılın aynı ayına göre %23,1 azalarak 11 milyar 256 milyondan, 8 milyar 657 milyona geriledi. İhracatın ithalatı karşılama oranı Ağustos ayında %71,4'e yükselmiş oldu. Ağustos'ta ihracatta ilk sırayı 1 milyar 782 milyon dolar ile alırken, ithalatta ise ilk sırada 3 milyar 829 milyon dolar ile Çin yer aldı. TÜİK tarafından açıklanan bir başka veri ise hizmet üretici fiyat endeksi oldu. Ağustos'ta H-ÜFE bir önceki aya göre %5,25 ve bir önceki yılın aynı ayına göre ise %79,95 artış gösterdi. Aylık bazda alt endekslere baktığımızda en büyük payı olan ulaştırma ve depolama hizmetlerinde %6,35 artış gözlenirken, yıllık bazda en fazla değişim %104,93 ile idari ve destek hizmetlerde kaydedildi. Hizmet sektöründe üretici fiyatlarındaki artışın aylık bazda yükselmeye devam ederken, yıllık bazda ise hız kestiği gözlemlendi. Fiyat düzeyleri tüketiciler için olduğu kadar hizmet üreticiler için de yüksek seyretmeye devam ediyor.

Uluslararası kredi derecelendirme kuruluşu S&P Türkiye'nin kredi notunu "B" olarak teyit ederken, kredi notu görünümünü "negatif"ten "durağan"a çıkardı. Yeni ekonomi yönetiminin enflasyonla mücadele ve doları düşürme amacıyla politika faizini haziran ayından bu yana 21,5 puan artırarak yüzde 30'a yükselttiği, mali bozulmanın dengelenmesi için bazı dolaylı vergileri uygulamaya koyduğu anımsatıldı. Türkiye ekonomisine ilişkin büyüme tahminlerine de yer verilen açıklamada, ülke ekonomisinin bu yıl yüzde 3,5 ve gelecek yıl yüzde 2,3 büyümesinin beklendiği kaydedildi.

İngiltere'de ikinci çeyrekte dönemsel bazda ekonomik büyüme %0,2 ile beklentilere paralel gerçekleşti. Ülke ekonomisi ikinci çeyrekte yıllık bazda ise %0,4 beklentisinin de üzerinde %0,6 oranında büyüme gerçekleştirdi. Verilerin ardından İngiltere Maliye Bakanı Hunt büyüme rakamlarının şüphecilerin yanıltığını kanıtlandığını ifade ederken öte yandan bölgede iş dünyası güveni Eylül'de geriledi. Ekonomik görünüme ilişkin iyimserliğin azalmasıyla iş dünyasına olan güvenin Eylül ayında Ağustos ayındaki 18 ayın en yüksek seviyesi olan %41'den %36 seviyesine düştüğü kaydedildi.

Euro Bölgesi'nde enflasyon rakamları açıklandı. Eylül'de Tüketici Fiyat Endeksi yıllık bazda beklentilerin de altında %4,3 ile bir önceki veriye göre %0,9 azalış gösterdi. Bölgede gıda ve enerji hariç çekirdek enflasyonda benzer bir görünüm sergileyerek geriledi. Yıllık bazda çekirdek TÜFE %5,5'e geriledi. Piyasa beklentisi enflasyonun %5,7 olarak gerçekleşmesi yönündeydi. Açıklanan son rakamlar bölgede enflasyonun yavaşladığını ancak hala ivmenin yüksek olduğunu gösteriyor. Verilerin açıklanmasından önce Uluslararası Enerji Ajansı(IES) ve Avrupa Yatırım Bankası(EIB) ile birlikte ECB'nin katkılarıyla Paris'te düzenlenen Enerji Dönüşümü konferansa katılan ECB Başkanı Lagarde; Son yıllarda değişken enerji fiyatlarının ve enerji piyasasındaki kalıcı değişimlerin enflasyon dinamikleri üzerindeki etkilerine değinirken, yüksek enerji fiyatlarını sınırlamak ve gelirleri desteklemek için alınan mali tedbirlerin toplam enflasyonu kontrol altına almada etkili olduğunu belirtti. Güçlü sanayileşmesi ile birlikte bölgenin en güçlü ekonomisine sahip Almanya'da ise işsizlik oranları açıklandı. Son gelen enflasyon rakamları ülkede iyimserliğe neden olurken, özellikle Mayıs 2022 tarihinden bu yana artan işsizlik oranı Eylül'de %5,7 seviyesinde sabit kaldı. Ülkede toplam işsiz sayısı ise Ağustos'taki 2,70 milyon kişiden Eylül'de 2,62 milyon kişiye geriledi.

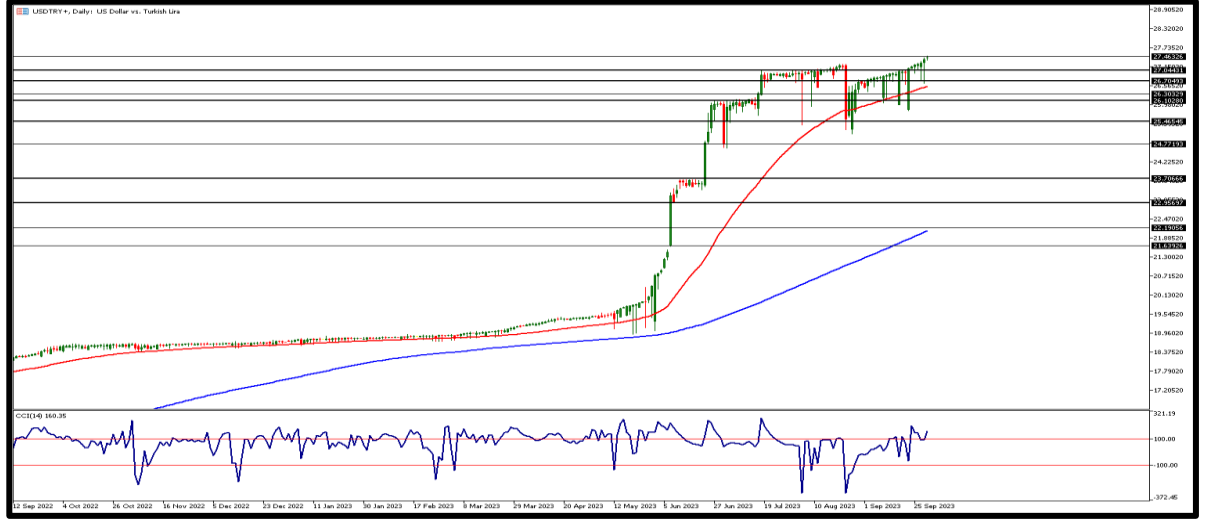
ABD'de Michigan Tüketici Güveni Eylül'de yukarı yönlü revize edilerek %68,1 oldu. Kısa vadeli enflasyon beklentisi ise %3,5'ten %3,2'ye geriledi. Kişisel Tüketim Harcamaları ve Kişisel Gelirler Ağustos'ta beklentilere paralel %0,4 artış gösterdi. Çekirdek Kişisel Tüketim Harcamaları fiyat endeksi de aynı dönemde aylık bazda %0,1 ve yıllık bazda %3,9 arttı. Bugün ise bölgede üretim ve imalat satın alma müdürleri endeksi PMI rakamları takip edilecek.

**EKONOMİK
TAKVİM**

ZAMAN	ÜLKE	ÖNEM	VERİ	BEKLENTİ	ÖNCEKİ	PERİYOT
10:00	Türkiye	**	İmalat PMI	-	49,0	Eylül
10:55	Almanya	**	Almanya İmalat PMI	39,8	39,1	Eylül
11:00	Euro Bölgesi	**	İmalat PMI	43,4	43,5	Eylül
12:00	Euro Bölgesi	**	İşsizlik Oranı	6,4%	6,4%	Ağustos
16:45	ABD	**	Üretim PMI	48,9	47,9	Eylül
17:00	ABD	***	ISM İmalat PMI	47,8	47,6	Eylül
18:00	ABD	***	Fed Başkanı Powell'in Konuşması	-	-	-

USD/TRY

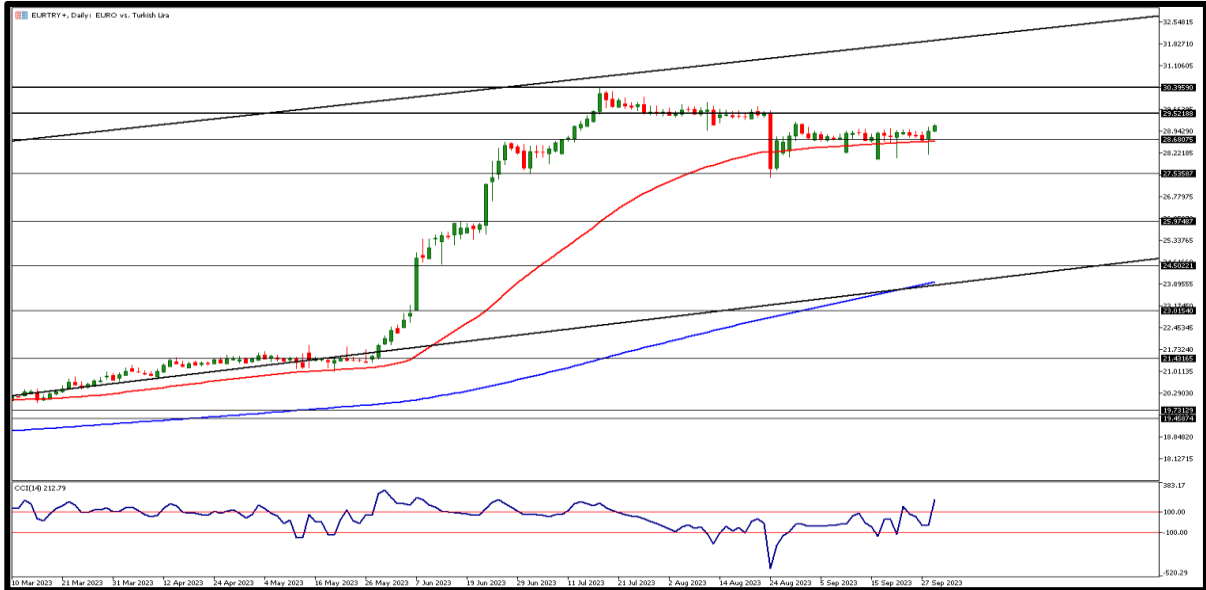
2 Ekim 2023



DolarTL kuru yatay pozitif fiyatlamaya devam ederken yeni haftada 27,31TL seviyesinde açılış gerçekleşti. Geçtiğimiz hafta ABD'den gelen son veriler tüketici güveninin Eylül ayında arttığını gösterdi. Öte yandan kişisel gelirler ve kişisel harcamalar beklentilere paralel olarak %0,4 artış gösterirken çekirdek PCE ise yıllık bazda %3,9 arttı. Bugün her iki bölgeden de PMI rakamları takip edilecek. Teknik olarak gün içinde sınırlı hareketler gördüğümüz kurda 27,40TL seviyesi üzerinde kalıcılık devam etmesi durumunda 27,50TL ve 27,60TL direnç bölgeleri izlenebilir. Geri çekilmelerde ise 27,30TL ilk destek olarak karşımıza çıkıyor, bu seviye altında 27,20TL ve 27,10TL diğer destek bölgeleri olarak takip edilebilir.

EUR/TRY

2 Ekim 2023



Paritenin yukarı atakları ile desteklenen çapraz 29,00TL seviyesine yakın fiyatlama görüyor. Bugün Euro Bölgesi'nde ve yurtiçinde PMI rakamları açıklanacak. Geçtiğimiz hafta Almanya'da açıklanan %5,7 ile sabit kalan işsizlik oranının ardından Avrupa'da işsizlik oranı takip edilecek. Avrupa'da son 25 baz puanlık faiz artışından sonra ECB'nin gelecek projeksiyonlarında henüz bir netlik görülmezken bölgeden gelen ve yıllık bazda %4,3'e gerileyen enflasyon takip edildi. İlk destek bölgesi 28,90TL altı fiyatlamalarda destek bölgeleri olarak 28,80TL ve 28,70TL seviyeleri izlenecek. Yükselişlerin devam etmesi halinde 29,00TL psikolojik ilk direnç seviyesi üzerinde 29,10TL ve 29,20TL direnç bölgeleri ön plana çıkıyor.

EUR/USD

2 Ekim 2023



Parite 1,0600 direnci üzerinde tutunmaya çalışsa da kalıcı fiyatlamaların devamı gelmedi. Geçtiğimiz hafta güçlü dolar karşısında %0,5'in üzerinde prim kaybeden Euro için zayıf görünüm devam ediyor. Yeni haftaya 1,0566 seviyesinde başlayan parite için psikolojik direnci 1,0600 önemli seviye olma özelliğini koruyor. Geçen Cuma açıklanan verilere göre; Euro Bölgesi'nde enflasyon Eylül'de yıllık bazda %4,3'e geriledi. Gün içerisinde ilk direnç 1,0580 seviyesi, yükselişlerin bu seviye üzerinde devam etmesi durumunda sırasıyla 1,0600 ve 1,0620 seviyeleri diğer direnç bölgeleri olarak takip edilebilir. Destek bölgesi olarak ise 1,0560 bölgesi en yakın takip edilirken aşağı yönlü kırılmalarda 1,0540 ve 1,0520 seviyeleri izlenebilir.

ONS ALTIN

2 Ekim 2023



Geçtiğimiz hafta Cuma günü dolar endeksinin yükselişlerini sınırlaması ve 106 puan seviyesinden 105 puan seviyesine geri çekilmeler ons altın tarafında tepki hareketlerine imkan verse de buradaki fiyatlamaların güçsüz olduğunu gördük. Nitekim dolar endeksi yeniden güçlü seyrine devam ediyor. Ons altın tarafında baskı devam ederken bu hafta açıklanacak tarım dışı istihdam rakamlarının kıymetli maden üzerindeki olası tepkileri bekleniyor. Teknik olarak gün içinde 1835 dolar seviyesi ve bu seviye altında fiyatlama için psikolojik destek noktası olarak 1830 ve 1825 dolar diğer destek bölgeleri olarak karşımıza çıkıyor. Yükselişlerin gün içinde gerçekleşmesi durumunda ise 1845 dolar ve üstünde 1850 ile 1855 dolar seviyeleri direnç bölgeleri olarak takibimizde olacak.

GBP/USD

2 Ekim 2023



İngiltere ekonomisi geçen hafta açıklanan verilere göre beklentilerin üzerinde bir büyüme gösterdi. Yılın ikinci çeyreğinde bir önceki çeyreğe göre %0,2'lik büyüme kaydedilirken yıllık bazda ise %0,6'lık büyüme kaydedildi. Verilerin ardından 1,2300 seviyesine denemeler gördüğümüz paritede tepki hareketleri ABD'den gelen rakamların ardından yükselen dolar endeksinin etkisiyle sınırlı kaldı. İngiltere'de ve ABD'de bugün imalat PMI rakamları açıklanacak. İlk direnç noktası olarak 1,2180 direnç seviyesi takip edilebilir, bu seviye üstünde fiyatlamalarda 1,2200 psikolojik direnç seviyesi olarak ve sonrasında 1,2260 sırasıyla direnç bölgeleri olarak izlenebilir. Geri çekilmelerde 1,2200 ilk destek bölgesi, bu seviye altında ise 1,2180 ve 1,2160 bölgelerini genel olarak izlenebilir.

GRAM ALTIN

2 Ekim 2023



ABD tahvilleri ve dolar endeksinin güçlü görüntüsünün devam etmesi ile birlikte ons altın tarafında devam eden baskı yurtiçi gram altın fiyatlarında geri çekilmelere neden oluyor. Ons altın önemli destek seviyesi 1850 dolar altını test ederken kur tarafında yatay pozitif fiyatlamasının etkisi sınırlı kaldı ve gram altın geçtiğimiz hafta 1627TL seviyesine varan geri çekilmeler gördü. Bu hafta özellikle tarım dışı istihdam verisi ile birlikte ons altındaki seyrin yönü belirleyici olacak. İlk direnç noktası olarak 1630TL takip edilirken bu seviye üzerinde 1635TL ve 1640TL seviyeleri izlenebilir. Geri çekilmelerde ise 1625TL noktası ilk destek olarak takip edilebilir. Bu fiyatlama altında ise 1620TL ve 1615TL diğer destek bölgeleri izleniyor olacak.



Sabah Bülteni

2023 2.Çeyrek Müşteri K/Z Dağılımı:
%42,00 Karda / %58,00 Zararda

Ahlatcı Yatırım araştırma departmanı tarafından hazırlanmıştır.

Bizi seçtiğiniz için teşekkürler.

Hazırlayan; **Tonguç ERBAŞ** Genel Müdür Yardımcısı
Barış ÜRKÜN Araştırma Müdürü

Mersis No: **0010056453000026**

Sermaye Piyasası Kurulunun "Yatırım Hizmetleri ve Faaliyetleri İle Yan Hizmetlere İlişkin Esaslar"
Hakkında Tebliği Uyarınca Yayınlanması Zorunlu Olan

Burada yer alan yatırım, bilgi, yorum ve tavsiyeler yatırım danışmanlığı kapsamında değildir. Yatırım danışmanlığı hizmeti, yetkili kuruluşlar tarafından kişilerin risk ve getiri tercihleri dikkate alınarak kişiye özel sunulmaktadır. Burada yer alan yorum ve tavsiyeler ise genel niteliktedir. Bu tavsiyeler mali durumunuz ile risk ve getiri tercihlerinize uygun olmayabilir. Bu nedenle, sadece burada yer alan bilgilere dayanılarak yatırım kararı verilmesi beklentilerinize uygun sonuçlar doğurmayabilir.



İstanbul Genel Müdürlük Merkez Ofis

Maslak Mahallesi, Taşyoncası Sokak T4a Blok
Kat: -1 NO: 256 Maslak 34485 Sarıyer / İSTANBUL

İstanbul Sarıyer Şube

Sarıyer Mahallesi Meserburnu Caddesi No: 25 Sarıyer / İSTANBUL

Çorum Şube

Gülâbîbey Mahallesi, Eğridere Sokak No:17 Merkez / ÇORUM

Ankara İrtibat Bürosu

Söğütözü Caddesi No:2 Koç Kuleleri B Blok No:16 Söğütözü Çankaya / ANKARA

Adana İrtibat Bürosu

Reşatbey Mahallesi 62024 Sokak NO:7 Seyhan / ADANA

Denizli İrtibat Bürosu

Gazi Mustafa Kemal Bulvarı Bina No: 53 Kat:4 Bağımsız Bölüm Pamukkale / DENİZLİ

İsparta İrtibat Bürosu

Çelebiler Mahallesi, Cadde 112, No:7, İç Kapı No: 11, 32000 Merkez / İSPARTA

İstanbul Göktürk İrtibat Bürosu

Göktürk Merkez Mah. İstanbul Cad. Telekom Sk. No:2 İç Kapı No: 36 34077 Eyüpsultan / İSTANBUL

[ahlatci_yatirim](#)

[ahlatciyatirim](#)

AHLATCI YATIRIM ARAŞTIRMA

[ahlatciyatirim.com.tr](#)

444 0 968
[bilgi@ahlatciyatirim.com.tr](#)

