



**VİRÜS ENDİŞELERİNE RAĞMEN EKONOMİLER TOPARLANMAYI SÜRDÜRÜYOR**

Dallas Fed Başkanı Kaplan, ABD ekonomisinde daralmanın muhtemelen Mayıs başında dip seviyeyi görüldüğünü söyledi. Dallas Fed Başkanı Robert Kaplan, ABD'nin ekonomik toparlanmasının beklenenden daha hızlı gerçekleşmesinin mümkün olduğunu, ancak performansın halk sağlığına bağlı olduğunu söyledi. Kaplan, Salı günü Bloomberg TV'den Kathleen Hays ile gerçekleştirdiği mülakatta "Toparlanma konusunda hem aşağı hem de yukarı yönlü risk var. Hangisinin gerçekleşeceği para ve maliye politikalarına daha az bağlı olurken, sağlık hizmeti politikalarını ne kadar etkin uyguladığımız daha fazla etkili olacak. Bunda ne kadar başarılı olduğumuz ne kadar hızlı büyüyeceğimizi belirleyecek. Ancak kesinlik yukarı yönlü bir durum söz konusu." dedi.

Öte yandan Fed Başkan Yardımcısı Clarida, koronavirüs pandemiden kaynaklı ekonomik hasarın uzun vadeli enflasyon beklentilerini düşürerek Fed'in yüzde 2'lik hedefinden uzaklaştırabileceğini söyledi. Fed Başkan Yardımcısı Richard CLarida, koronavirüs pandemisinin neden olduğu ekonomik hasarın uzun vadeli enflasyon beklentilerinin istikrarını tehdit edebileceğini söyledi. Clarida, Dış Politika Derneği'nde yapacağı online konuşma metninde virüsten kaynaklı bozulmaların fiyatlar üzerinde genel olarak aşağı yönlü baskı oluşturduğunu ifade etti. Fed Başkan Yardımcısı "Dahası, uzun vadeli enflasyon beklentilerine ilişkin göstergelerin, daralma başladığında, yüzde 2 enflasyon hedefimizle uyumlu olduğunu düşündüğüm aralığın alt kısmında olduğunu, bu daralmanın sertliği düşünüldüğünde aralığın altına düşmesi riski bulunduğunu düşünüyorum." dedi.

AB'de otomobil satışları Mayıs'ta sert düştü. Avrupa Birliği (AB) otomobil pazarında toplam satışlar, yeni tip koronavirüs (Kovid-19) tedbirlerinin gevşemeye başladığı mayıs ayında 2019'un aynı dönemine göre yüzde 52,3 azaldı. AB ülkeleri arasında otomobil satışları mayıs ayında geçen yılın aynı dönemine göre İspanya'da yüzde 72,7, Fransa'da yüzde 50,3, İtalya'da yüzde 49,6 ve Almanya'da yüzde 49,5 azaldı. AB üyesi 27 ülke arasında mayıs ayında en fazla yeni otomobil Almanya'da trafiğe çıktı. Bu dönemde Almanya'da 168 bin 148, İtalya'da 99 bin 711, Fransa'da 96 bin 310, Belçika'da 34 bin 752 ve İspanya'da 34 bin 337 yeni otomobil trafiğe tescil edildi. Öte yandan Avrupa Birliği (AB), sanayi sektörünün Çin'in desteklediği şirketlerin eline geçmesini önlemek için tedbir alıyor. Avrupa Birliği (AB), kendi sanayi sektörünü Çin ve diğer büyük güçlerce desteklenen şirketler tarafından artan satın alma tehditlerinden korumak için bir dizi önlem hazırladı. AB'nin Rekabetten Sorumlu Komiseri Margrethe Vestager, Pekin'in kıta üzerindeki ticaret hevesini engelleme çabaları dahilinde, Çarşamba günü lokal endüstrileri devlet destekli satın alma ve birleşme "avcılarına" karşı mücadelede desteklemek ve yabancı devletlerden destek alan rakipleri karşısında haksız rekabetten korumak için bir plan açıkladı.

Avrupa İmar ve Kalkınma Bankası (EBRD) Başkanı Suma Chakrabarti, Türkiye'nin kendi bölgesinde ve ötesinde bir ekonomik güç merkezi olabileceğine dair mutlak inancının devam ettiğini belirterek, "Yaşanılan sıkıntılı zamanlara rağmen, Türkiye'ye ve geleceğine güveniyorum." Dedi. Toplantıda konuşan Chakrabarti, Türkiye'nin kendi bölgesinde ve ötesinde bir ekonomik güç merkezi olabileceğine dair mutlak inancının devam ettiğini belirterek, yaşanılan sıkıntılı zamanlara rağmen, Türkiye'ye ve geleceğine güvendiğini ifade etti. Chakrabarti, Türkiye'ye güveninin, EBRD olarak, Türkiye'de yaptıkları on yıllık yatırımdan öğrendikleri her şeyden kaynaklandığını dile getirerek, yeni tip koronavirüs (Kovid-19) pandemisinin etkisinin EBRD bölgelerinde ciddi sorunlara yol açtığını aktardı.

**EKONOMİK TAKVİM**

ZAMAN	ÜLKE	ÖNEM	VERİ	BEKLENTİ	ÖNCEKİ	PERİYOT
14:00	İngiltere	***	Faiz Oranı Kararı	0,1%	0,10%	Haziran
15:30	ABD	***	İşsizlik Haklarından Yararlanma Başvuruları	1,300K	1,542K	
15:30	ABD	***	Philly Fed İmalat Endeksi	-23,0	-43,1	Haziran



XU100

18 Haziran 2020



### Teknik Analiz:

Güne yatay bir başlangıç yapan ve oldukça yatay bir işlem gününü geride bırakan endeks günü bir önceki kapanış seviyesinde noktalandı. Endekste yükseliş trendinin sürmesi halinde 111.600 ve 112.500 direnç seviyeleri test edilebilir. Dün yaşanan hızlı yükseliş sonrasında olası kar satışlarına bağlı olarak geri çekilmeler görmemiz durumunda ise 110.200 ve 109.400 destek seviyelerini takip edeceğiz.

**Destekler:** 110.200 / 109.400 / 108.800

**Dirençler:** 111.600 / 112.500 / 113.200

### Günün Gelişmeleri:

XU100 endeksi haftanın üçüncü işlem gününü 110.940 seviyesinde tamamladı. 15.8 milyar TL işlem hacminin gerçekleştiği günde bankacılık endeksi %0.61 düşerken, sanayi endeksi ise %0.12 değer kazandı.

Endekste yatay hareket ediyor. Hafta başında yurt dışı borsalardaki sert satışlara eşlik etmeyerek pozitif ayrıştığını gördüğümüz BIST 100 endeksinin haftanın ikinci işlem gününde ise ABD vadelileri ve Asya borsaları ile birlikte yükselişe geçtiğini gördük. Dünde küresel borsalarla uyumlu hareket etmeyi sürdürülen endeks yatay bir işlem günü geçirdi. Gün içi ilk destek ve ilk direnç seviyelerini test eden endeks 110.500-111.600 bandında hareket etti. Yükseliş trendine devam eden endeks Mart ayı başında Kovid-19 salgınına bağlı olarak düşüşe başladığı seviyeleri hedefleyebilir.

Haftanın dördüncü işlem gününde piyasalarda oluşan fiyatlamaları yakından takip etmeyi sürdüreceğiz.



ENDEKS 30 KONTRATI

18 Haziran 2020



### Teknik Analiz:

Güne yükselişle başlayan ancak yükselişini gün sonuna taşıyamayan kontrat günü ekside kapadı. Kontratda düşüşün sürmesi halinde 126.200 ve 125.800 destek seviyelerini takip edeceğiz. Dün genel olarak yatay bir gün geçiren ve gün sonuna doğru artan satış baskısıyla geri çekilen kontrat olası yükselişler görmemiz durumunda 127.500 ve 128.300 direnç seviyeleri test edilebilir.

**Destekler:** 126.200 / 125.800 / 125.000

**Dirençler:** 127.500 / 128.300 / 129.000

### Günün Gelişmeleri

Haziran ayı vadeli endeks 30 kontratı haftanın üçüncü işlem gününü %0.70 düşüşle 126.825 seviyesinde tamamladı.

Geçtiğimiz hafta başında kar satışlarının etkisiyle geri çekilen kontratta geri çekilme sonrasında yukarı yönlü hareket izlenmişti. Geçtiğimiz çarşamba günü Fed başkanı Powell'in bankanın Haziran ayı toplantısının ardından yaptığı açıklamalar sonrasında yükselişini sürdüren kontrat Perşembe günü ise küresel borsalardaki satışlardan nasibini aldı ve günü eksiyle noktalandı. Uluslararası hisse senetleri piyasalarında başlayan satış dalgasının bu hafta da devam ettiği görülürken yaşanan satışlara rağmen Borsa İstanbul'da spot ve vadeli piyasalar pozitif ayrışmayı sürdürüyor. Küresel borsalardan satışların sona ermesi ile kontratta yukarı yönlü hareketlerin hızlandığını görebiliriz.

Haftanın dördüncü işlem gününde piyasalarda oluşan fiyatlamaları yakından takip etmeyi sürdüreceğiz.



**USD/TRY KONTRATI**

**18 Haziran 2020**



**Teknik Analiz:**

Güne düşüşle başlayan ve gün içerisinde 6.86 seviyesine kadar geri çekilen kontrat günü yalnızca 3 pip artıda noktalandı. Kontratı satış baskısının artması durumunda 6.8650 ve 6.85 destek seviyeleri takip edeceğiz. Olası yukarı yönlü hareketler görmemiz durumunda ise 6.90 ve 6.9150 direnç seviyelerini test edilebilir.

**Destekler:** 6.8650 / 6.8500 / 6.8350

**Dirençler:** 6.9000 / 6.9150 / 6.9300

**Günün Gelişmeleri:**

Haziran ayı vadeli USDTRY kontratı haftanın üçüncü işlem gününü 6.8768 seviyesinde tamamladı.

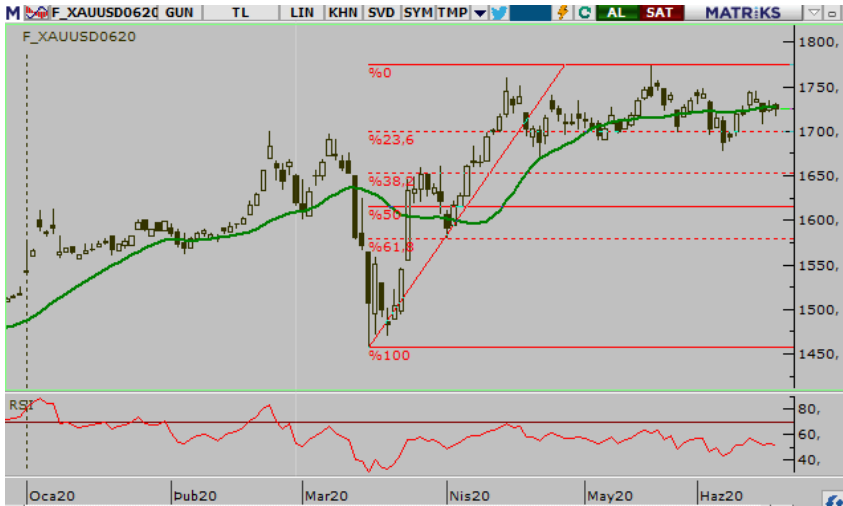
Beklentiye paralel açıklanan Fed faiz kararı ve başkan Powell'in açıklamaları ile önce geri çekilen dolar endeksinin sonrasında ise yükselişe geçtiği takip edilmişti. Açıklamasında finansal istikrarı korumak, ekonomide güçlü toparlanma için yapabileceğimiz her şeyi yapmaya, tüm araçları kullanmaya kararlı olduklarını vurgulayan Fed Başkanı Powell, GSYH'daki düşüşün büyük olasılıkla tarihin en keskin düşüşü olacağını belirtti. Dün ABD kongresinde de konuşan Fed başkanı Powell'in geçtiğimiz hafta yaptığı açıklamaları tekrarladığını gördük. Ayrıca dün beklentinin üzerinde açıklanan ABD perakende satışlar verisi ile kontratta yükselişi hızlandı.

Haftanın dördüncü işlem gününde piyasalarda oluşan fiyatlamaları yakından takip etmeyi sürdüreceğiz.



**ONS ALTIN KONTRATI**

**18 Haziran 2020**



**Teknik Analiz:**

Güne yükselişle başlayan ve gün içerisinde 1731 dolara kadar yükselen kontrat günü kalanında gelen satışlarla günü eksiye noktalandı. Kontratı yükseliş trendinin sürmesi halinde 1735 ve 1743 direnç seviyelerini takip edeceğiz. Olası aşağı yönlü hareketler görmemiz durumunda ise 1720 ve 1712 destek seviyeleri test edilebilir.

**Destekler:** 1720 / 1712 / 1705

**Dirençler:** 1735 / 1743 / 1750

**Günün Gelişmeleri:**

Haziran ayı vadeli Altın kontratı, haftanın üçüncü işlem gününü %0.24 düşüşle 1726 seviyesinde tamamladı.

Fed başkanı Powell'in açıklamalarına bağlı olarak küresel bazda azalan risk iştahı ile kontratta yukarı yönlü hareketi izlemiştik. Hatırlamak gerekirse Fed'in Haziran toplantısının ardından açıklamalarda bulunan başkan Powell, finansal istikrarı korumak, ekonomide güçlü toparlanma için yapabileceğimiz her şeyi yapmaya, tüm araçları kullanmaya kararlı olduklarını vurguladı. Powell ayrıca bu çeyrekte GSYH'daki düşüşün büyük olasılıkla tarihin en keskin düşüşü olacağını ve işsizliğin tarihi zirvelerde olmaya devam edeceğini de söylemişti. Dün ABD kongresinde de konuşan Fed başkanı Powell'in geçtiğimiz hafta yaptığı açıklamaları tekrarladığını gördük.

Haftanın dördüncü işlem gününde piyasalarda oluşan fiyatlamaları yakından takip etmeyi sürdüreceğiz.

**HİSSE HABERLERİ****18 Haziran 2020**

**DENGE:** Şirket paylarının işlem sırasının 18/06/2020 tarihinde kapatılmasına ve 19/06/2020 tarihinden itibaren Yakın İzleme Pazarında tekrar açılmasına karar verilmiştir.

AHLATCI YATIRIM ARAŞTIRMA DEPARTMANI TARAFINDAN HAZIRLANMIŞTIR.  
BİZİ SEÇTİĞİNİZ İÇİN TEŞEKKÜRLER.

Hazırlayan; Barış ÜRKÜN  
Araştırma Müdürü

[/ahlatciyatirim](#)[www.ahlatciyatirim.com.tr](http://www.ahlatciyatirim.com.tr)**İSTANBUL / Genel Müdürlük Merkez Ofis**

Ahlatcı Yatırım Menkul Değerler A.Ş.  
Maslak Mh. Taşyoncası Sk. T4 A Blok, Kat: -1 NO: 256  
34485 Sarıyer/İstanbul  
Tel: 444 0 968 / 0850 450 00 66  
Fax: +90 212 290 21 41  
Whatsapp: +90 539 769 63 84  
Mail: info@ahlatciyatirim.com.tr

**ÇORUM / Şube**

Ahlatcı Yatırım Menkul Değerler A.Ş.  
Eğridere Çarşısı No: 17  
Merkez/Çorum  
Tel: +90 364 211 10 19  
Fax: +90 212 290 21 41  
Whatsapp: +90 539 769 63 84  
Mail: info@ahlatciyatirim.com.tr