



MERKEZ ŞAŞIRTTI, FAİZ İNDİRİMİ SÜRECİ SONA ERDİ

Türkiye Cumhuriyet Merkez Bankası Haziran toplantısında politika faizini değiştirmede. Böylece son 9 toplantıda faiz indirimine giren banka 10. toplantıda ilk kez faizlerde indirime gitmedi. Türkiye Cumhuriyet Merkez Bankası Haziran toplantısında politika faizini değiştirmeyerek yüzde 8.25'te tuttu. Merkezden yapılan açıklamada, "Koronavirüs salgınına ilişkin gelişmelere bağlı olarak küresel büyümedeki zayıflama yılın ikinci çeyreğinde derinleşirken, ülkelerin attığı normalleşme adımlarına bağlı olarak kısmi bir toparlanma gözlenmektedir. Küresel ekonomideki toparlanmaya ilişkin belirsizlikler yüksek seyretmekte, gelişmiş ve gelişmekte olan ülke merkez bankaları genişleyici yönde adımlar atmaya devam etmektedir. Salgın hastalığın sermaye akımları, finansal koşullar, dış ticaret ve emtia fiyatları kanalıyla oluşturmakta olduğu küresel etkiler yakından takip edilmektedir" denildi.

ABD'de açıklanan verilerden işsizlik maaşına başvuranların sayısı 20 Haziran'da sona eren haftada 1.48 milyona geriledi, düşüşe rağmen başvurular 14. haftada da 1 milyonun üzerinde gerçekleşti. Beklenti 1.32 milyondur. Devam eden başvurular 13 Haziran'da sona eren haftada 767 bin düşüşle 19.52 milyona geriledi. Dayanıklı mal siparişleri ise 6 yılın en güçlü yükselişini gerçekleştirdi. Kullanım süreleri en az üç yıl olan malların siparişleri Mayıs ayında yüzde 15.8 ile Temmuz 2014'ten bu yana en güçlü yükselişini yaptı. Nisan ayı verisi ise yüzde 17.7 düşüşten yüzde 18.1 düşüşe revize edildi. Uçak ve askeri ekipmanları dışarıda bırakan çekirdek dayanıklı tüketim malları siparişleri söz konusu dönemde yüzde 2.3 ile beklentinin iki katından fazla arttı.

Öte yandan ABD'de bu yılın ilk çeyreğinde yıllıklandırılmış olarak yüzde 5 küçüldü. ABD ekonomisi, koronavirüs pandemisinden kaynaklı kapanma önlemleri ve karantinaların etkisiyle bu yılın ilk üç aylık dönemde mevsimsellikten arındırılmış ve enflasyona göre düzeltilmiş, yıllıklandırılmış olarak yüzde 5 küçüldü. Ticaret Bakanlığı tarafından Perşembe günü açıklanan verilere göre ABD GSYİH'sinin üçte ikisinden fazlasını oluşturan kişisel tüketim geçen yılın son çeyreğinde yıllık yüzde 1.8 artmasının ardından yılın ilk üç aylık döneminde yüzde 6.8 azaldı. GSYİH fiyat endeksi aynı dönemde yüzde 1.4 yükseldi. Bir önceki çeyrekte yüzde 1.3 artmıştı.

Türkiye Cumhuriyet Merkez Bankası (TCMB) toplam rezervleri geçen hafta 1 milyar 469 milyon dolar azalarak 91 milyar 593 milyon dolara geriledi. Merkez Bankası'nın brüt döviz rezervleri geçen hafta 2.26 milyar dolar düşerek 53.2 milyar dolara geriledi. Merkez Bankası verilerine göre, 19 Haziran ile biten hafta itibari ile net uluslararası rezervleri 215.353 milyar TL oldu. Net dış varlıklar bir önceki hafta 225.518 milyar TL düzeyinden geçen hafta 225.642 milyar TL'ye yükseldi.

Türkiye Cumhuriyet Merkez Bankası (TCMB) tarafından Haftalık Menkul Kıymet İstatistikleri yayımlandı. Buna göre, yurt dışında yerleşik kişiler, 19 Haziran haftasında net 76 milyon dolarlık hisse senedi ve 86 milyon dolarlık Devlet İç Borçlanma Senedi alırken, 2,3 milyon dolarlık Şirket Borçlanma Senetleri (ŞBS) sattı. Yurt içi yerleşiklerin Döviz mevduatı ise 19 Haziran ile biten işlem haftasında 1.3 milyar dolar azalarak 201.638 milyar dolara geriledi.

EKONOMİK TAKVİM

ZAMAN	ÜLKE	ONEM	VERİ	BEKLENTİ	ÖNCEKİ	PERİYOT
10:00	Euro Bölgesi	***	AMB Başkanı Lagarde'in Konuşması			
15:30	ABD	**	Kişisel Tüketim Harcamaları		-0,5%	Mayıs
15:30	ABD	**	Michigan Tüketici Güveni	79,0	78,9	Haziran



XU100

26 Haziran 2020



Teknik Analiz:

Güne yatay bir başlangıç yapan endeks günün devamında ise satışlarla karşılaştı ve günü eksiye noktaladı. Endekste satış baskısının sürmesi halinde 113.500 ve 112.800 destek seviyelerini takip edeceğiz. Olası tepki alımları ile yükseliş görülmesi durumunda ise 115.000 ve 116.000 direnç seviyeleri söz konusu olacak.

Destekler: 113.500 / 112.800 / 112.000

Dirençler: 115.000 / 115.600 / 116.300

Günün Gelişmeleri:

XU100 endeksi haftanın dördüncü işlem gününü %0.27 düşüyle 114.139 seviyesinde tamamladı. 17.8 milyar TL işlem hacminin gerçekleştiği günde bankacılık endeksi %0.07 düşerken, sanayi endeksi ise %0.48 değer kaybetti.

Endekste satıcılar seyrer devam ediyor. Haftanın ilk iki işlem gününde yükseliş trendine devam eden BİST 100 endeksi önceki gün ise satıcılar bir seyrer izlemiştir. Endekste satışlarda dünyanın en büyük endeks sağlayıcısı MSCI'nın devam eden açığa satış yasağının piyasaya erişimi olumsuz etkilediğini vurgulayarak Türkiye'yi geliştirmekte olan ülkeler endeksinden çıkarıp bir alt endekse alabileceğini açıklaması etkili olurken satış dalgasının dün devam ettiğini gördük. Gün içerisinde 113.400 seviyelerine kadar geri çekilen endeks sonrasında gelen tepki alımları ile günü 114.000 seviyesi üzerinde kapatmayı başardı.

Haftanın son işlem gününde piyasalarda oluşan fiyatlamaları yakından takip etmeyi sürdüreceğiz.



ENDEKS 30 KONTRATI

26 Haziran 2020



Teknik Analiz:

Güne yatay başlayan ve gün içerisinde artan satış baskısıyla geri çekilen kontrat günü artıda noktalamayı başardı. Yeni günde kontratta satış baskısının sürmesi halinde 132.500 ve 131.800 destek seviyelerini takip edeceğiz. Kontratta olası tepki alımları yaşanması durumunda ise 133.500 ve 134.200 direnç seviyeleri söz konusu olabilir.

Destekler: 132.500 / 131.800 / 131.200

Dirençler: 133.500 / 134.200 / 135.000

Günün Gelişmeleri

Haziran ayı vadeli endeks 30 kontratı haftanın dördüncü işlem gününü %0.47 yükselişle 133.150 seviyesinde tamamladı.

Vade sonuna yaklaştıkça stop piyasadaki fiyata daha yakın hareket eden kontratta dün spot piyasadaki gibi satışlar gördük. Geçtiğimiz hafta yurt dışı borsalardaki sert satışlara eşlik etmeyerek pozitif ayrıştığını gördüğümüz kontrat sonrasında küresel borsalarla uyumlu hareket etmeyi sürdürdü. Kontrat dün küresel piyasalarda olduğu gibi yaşanan satışlarla geri çekilse de günü artıda noktalamayı başardı. Kontratta yaşanan geri çekilmede dünyanın en büyük endeks sağlayıcısı MSCI'nın devam eden açığa satış yasağının piyasaya erişimi olumsuz etkilediğini vurgulayarak Türkiye'yi geliştirmekte olan ülkeler endeksinden çıkarıp bir alt endekse alabileceğini açıklaması etkili olmuştur.

Haftanın son işlem gününde piyasalarda oluşan fiyatlamaları yakından takip etmeyi sürdüreceğiz.



USD/TRY KONTRATI

26 Haziran 2020



Günün Gelişmeleri:

Haziran ayı vadeli USDTRY kontratı haftanın dördüncü işlem gününü %0.05 düşüşle 6.8630 seviyesinde tamamladı.

Merkez sürpriz yaptı. Türkiye Cumhuriyet Merkez Bankası piyasada oluşan beklentinin aksine politika faizinde değişikliğe gitmedi ve faizi yüzde 8.25'te sabit bıraktı. TCMB'nin sürpriz diyebileceğimiz faiz kararı sonrasında 6.8550 TL'den sert şekilde 6.84 TL'nin altına kontrat sonrasında toparlandı. TCMB'nin faiz kararı sonrasında ABD'de açıklanan verilerden işsizlik maaşına başvuranların 1.48 milyona gerilerken dayanıklı mal siparişleri ise 6 yılın en güçlü yükselişini gerçekleştirerek Mayıs ayında yüzde 15.8 oldu. Öte yandan ABD'de bu yılın ilk çeyreğinde yıllıklandırılmış olarak yüzde 5 küçüldü.

Haftanın son işlem gününde piyasalarda oluşan fiyatlamaları yakından takip etmeyi sürdüreceğiz.

Teknik Analiz:

Güne yatay başlayan kontrat gün içerisinde bu seyrini devam ettirdi ve günü neredeyse başa baş seviyesinde noktalandı. Kontratı aşağı yönlü hareketin devam etmesi halinde 6.85 ve 6.8350 TL destek seviyelerini takip edeceğiz. Olası yukarı yönlü hareketler de ise 6.8750 ve 6.90 TL direnç seviyeleri söz konusu olacak.

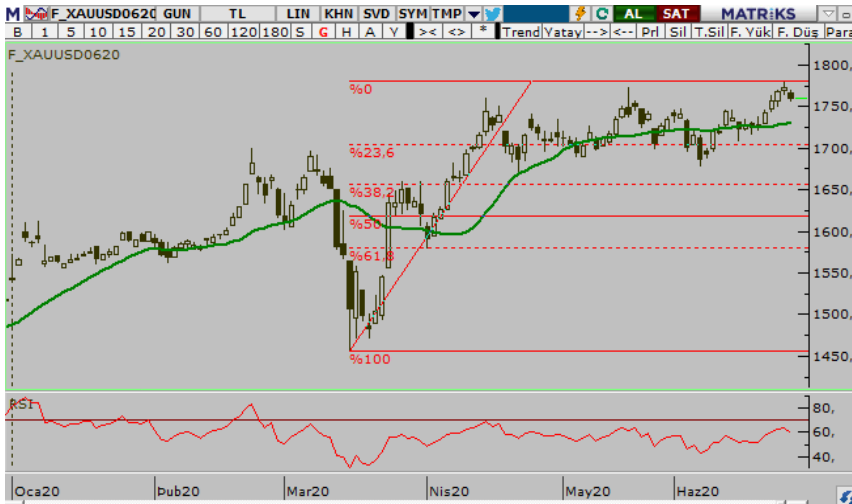
Destekler: 6.8500 / 6.8350 / 6.8200

Dirençler: 6.8750 / 6.9000 / 6.9150



ONS ALTIN KONTRATI

26 Haziran 2020



Günün Gelişmeleri:

Haziran ayı vadeli Altın kontratı, haftanın dördüncü işlem gününü %0.79 düşüşle 1760 seviyesinde tamamladı.

Geçtiğimiz gün açıklanan PMI endekslerinde gözlenen toparlanma sinyalleri ve ABD başkanı Trump'ın ticaret anlaşması hakkındaki son söylemlerinin etkisiyle Altın'ın baskılandığı takip edilirken, düşük faizler, zayıf ABD Doları ve ikinci dalga koronavirüs endişeleri de önemli bir destek oluşturmaya devam ettiği gözlenmişti. Dün ise ABD'de açıklanan işsizlik maaşına başvuranların 1.48 milyona gerilerken dayanıklı mal siparişleri ise 6 yılın en güçlü yükselişini gerçekleştirerek Mayıs ayında yüzde 15.8 oldu. Öte yandan ABD ekonomisi, koronavirüs pandemisinden kaynaklı kapanma önlemleri ve karantinaların etkisiyle yılın ilk çeyreğinde yıllıklandırılmış olarak yüzde 5 küçüldü.

Haftanın son işlem gününde piyasalarda oluşan fiyatlamaları yakından takip etmeyi sürdüreceğiz.

Teknik Analiz:

Güne düşüşle başlayan ve gün içerisinde 1756 dolara kadar geri çekilen kontrat günü eksidede noktalandı. Kontratı geri çekilmenin sürmesi halinde 1755 ve 1748 destek seviyeleri test edilebilir. Geri çekilme sonrasında tepki alımları ile yükselişler görmemiz durumunda ise 1767 ve 1777 direnç seviyelerini takip edeceğiz.

Destekler: 1755 / 1748 / 1740

Dirençler: 1767 / 1775 / 1787

**HİSSE HABERLERİ****26 Haziran 2020**

ULAS paylarında 26/06/2020 tarihli işlemlerden (seans başından) 10/07/2020 tarihli işlemlere (seans sonuna) kadar brüt takas uygulanacaktır.

ORGE: Şirketimizin devam eden işleri arasında yer alan Kabataş-Mecidiyeköy-Mahmutbey Metro Projesi'nde, Alsim Alarko Sanayi Tesisleri ve Ticaret A.Ş.'nden, Acil Kaçış Şaftı Genel Elektrik İşleri'ne yönelik 69.666,54 EUR+KDV ve 304.194,45 TL+KDV tutarında ilave sipariş alınmıştır. Böylece Kabataş-Mecidiyeköy-Mahmutbey Metro Projesi'nde toplam sözleşme büyüklüğümüz 6.112.061,61 EUR+KDV ve 3.054.743,77 TL+KDV tutarına ulaşmıştır.

KCHOL: Uluslararası kredi derecelendirme kuruluşu Moody's Investor Services tarafından Şirketimizin uzun vadeli kredi notunu "B1", görünümünü negatif olarak koruyan güncel rapor yayınlanmıştır.

AHLATCI YATIRIM ARAŞTIRMA DEPARTMANI TARAFINDAN HAZIRLANMIŞTIR.
BİZİ SEÇTİĞİNİZ İÇİN TEŞEKKÜRLER.

Hazırlayan; Barış ÜRKÜN
Araştırma Müdürü



/ahlatciyatirim

www.ahlatciyatirim.com.tr

İSTANBUL / Genel Müdürlük Merkez Ofis

Ahlatcı Yatırım Menkul Değerler A.Ş.
Maslak Mh. Taşyoncası Sk. T4 A Blok, Kat: -1 NO: 256
34485 Sarıyer/İstanbul
Tel: 444 0 968 / 0850 450 00 66
Fax: +90 212 290 21 41
Whatsapp: +90 539 769 63 84
Mail: info@ahlatciyatirim.com.tr

ÇORUM / Şube

Ahlatcı Yatırım Menkul Değerler A.Ş.
Eğridere Çarşısı No: 17
Merkez/Çorum
Tel: +90 364 211 10 19
Fax: +90 212 290 21 41
Whatsapp: +90 539 769 63 84
Mail: info@ahlatciyatirim.com.tr