

Yurt Dışı Piyasalara İlişkin Veriler	Kapanış	Fark (%)
Nasdaq 100 Endeksi	22.114,69	0,38
Dow Jones Endeksi	44.546,08	-0,37
S&P 500 Endeksi	6.113,97	-0,02
Nasdaq 100 Vadeli Kontratı	22.275,00	0,38
Dow Jones Vadeli Kontratı	44.675,00	0,09
S&P 500 Vadeli Kontratı	6.145,00	0,21
Ons Altın	2900,23	0,51
Ons Gümüş	32,31	0,40
Gram Altın	3377,84	0,56
Gram Gümüş	37,63264	0,45
USDTRY Paritesi	36,2254	0,00
EURTRY Paritesi	37,9796	-0,08
EURUSD Paritesi	1,0486	-0,03
GBPUSD Paritesi	1,2584	-0,02
USDJPY Paritesi	151,58	-0,49

Yurt İçi Piyasalara İlişkin Veriler	Kapanış	Fark (%)
Bist 100 Endeksi	9.877,59	-0,37
Bist 30 Endeksi	10.987,58	-0,48
Bist 100-30 Endeksi	16.966,96	-0,07
Bist Tüm-100 Endeksi	35.003,09	0,23
Bist 100 Endeksi Fiyat/Kazanç Oranı	7,96	0,09
Bist 100 Endeksi Piyasa/Defter D. Oranı	1,33	-0,25
Borsa İstanbul Yabancı Takas Oranı	36,97	0,22
Borsa İstanbul 100 Endeksi Risk Skoru	66,00	8,20
Borsa İstanbul Sınai Endeksi Risk Skoru	48,00	9,09
Borsa İstanbul Bankacılık Endeksi Risk Skoru	45,00	0,00

Türkiye CDS ve Kredi Notları	Not / Puan	Görünüm
Türkiye 5 Yıllık Kredi Risk Primi - CDS	245,40	--
S&P Global Türkiye Not Görünümü	BB-	Durağan
Fitch Türkiye Not Görünümü	BB-	Durağan
Moddy's Türkiye Not Görünümü	B1	Pozitif

Saat	Makro Ekonomik Gelişmeler	Beklenti	Önceki
-	ABD Piyasaları Tatil	-	-
11:00	Türkiye Bütçe Dengesi	-	-829,20M

Sabah Notları

- ✓ Bu sabah CDS 248,90 bandında seyrediyor. Borsa İstanbul'da yatay açılış beklentimizle beraber 9780 bandını destek, 9965 seviyesini direnç noktası olarak takip ediyoruz.
- ✓ Günün teknik önerileri; CIMSA, FROTO, MGROS, YEOTK(*). (Detaylar sf:4)
- ✓ Haftanın son işlem gününde Ahlatcı Yatırım 12 Aylık Model Portföyü günlük bazda yatay bir performans sergilerken, BIST 100 endeksi %0,37 seviyesinde negatif bir performans sergilemiştir.
- ✓ Ayrıca cuma günü kapanışlara göre Ahlatcı Yatırım Haftalık Teknik Önerileri %0,84 seviyesinde negatif bir performans sergilerken, BIST 100 Endeksi %0,85 seviyesinde negatif bir performans sergilemiştir.
- ✓ Ahlatcı Yatırım Günlük Teknik Önerileri ise cuma günü günlük bazda %1,52 seviyesinde pozitif bir performans sergilerken, BIST 100 Endeksi %0,53 seviyesinde negatif bir performans sergilemiştir.

Ekonomi, Sektör ve Hisse Senetlerine Dair Gelişmeler

- Otomotiv İhracatında Yeni Bir Rekor
- Devir Cevherinde Yükseliş İvmesi Devam Etti
- KKM Hesaplarında Tüzel Kişilerin Hesap Açma İşlemleri Sona Erdi
- EREGL – 2024 4. Çeyrek Finansal Sonuçları Hk.

S&P500 Haftalık Rekor Tazelerken BİST100 10 Haftadır Yatay

Enflasyon verilerini karşıladığımız geçtiğimiz hafta, ABD'de tüketici ve üretici fiyatları yapışkan kalmaya devam ederken, FED'in faiz indirimi beklentileri törpülenmesine karşın riskli varlıklarda pozitif tablolar etkili oldu. ABD'de Tüketici enflasyonu ocakta %0,5 artarken, üretici fiyatları aylık %0,4 artış gösterdi. Wall Street endekslerinde S&P500 endeki 6.104 seviyesine çıkarak tüm zamanların en yüksek seviyesinde haftalık kapanış gerçekleştirdi. Diğer yandan ticaret savaşları ve jeopolitik gelişmeler takip edilirken ABD'nin Ukrayna ve Rusya Özel Başkanlık Temsilcisi Keith Kellogg, savaşın iki ülke için bir barış planının birkaç gün veya birkaç hafta içinde gerçekleşebileceğini belirtti. Asya tarafında ise Japonya yılın dördüncü çeyreğinde beklentilerin üzerinde %0,7 oranında büyürken sanayi üretimi aralık ayında %0,3 büyüme beklentilerine karşın %0,2 oranında daraldı. Asya borsalarına geldiğimizde ise karışık bir seyir hakim olurken Hong Kong'da %1'e yakın kayıplar dikkat çekiyor.

Yurt içinde ise Borsa İstanbul 100 haftayı negatif seyirle kapatırken, 10.000 altındaki 2.haftayı tamamladı. 10 haftadır bant içerisinde fiyatlanmaya devam eden endekste yükseliş ivmesinin hız kazanması için 10.150 direnci yakından takip edilecek. Yeni haftaya başlarken haftanın ilk işlem gününde ABD piyasaları Washington'ın Doğum Günü nedeni ile kapalı olacak. Yurt içinde ise bütçe dengesi rakamları yakından takip edilecek.

Sektörlere Dair Haber Akışları - Gelişmeler

➤ Otomotiv İhracatında Yeni Bir Rekor

Türkiye ihracatının lokomotifi olan ve 2024'ü rekorla kapatan otomotiv sektörü, yeni yılın ilk ayında 3 milyar dolara yaklaşan dış satımla bugüne kadarki en yüksek Ocak ayı ihracat rakamına ulaşarak 2025 yılına hızlı başlangıç yaptı.

Uludağ Otomotiv Endüstrisi İhracatçıları Birliğinden (OİB) yapılan açıklamaya göre, son 19 yılda 18'inci kez ihracat şampiyonu olmayı başaran otomotiv sektörü, 2025'in ilk ayında, geçen senenin aynı dönemine göre yüzde 8 artışla 2 milyar 999 milyon 898 bin dolarlık ihracat gerçekleştirdi.

Ocak ayında ülkenin dış satımında ilk sırada yer alan sektörün Türkiye ihracatından aldığı pay ise yüzde 14,2 olarak kaydedildi. Yıla iyi bir başlangıç yapan otomotiv endüstrisi, bu performansla bugüne kadarki en yüksek Ocak ayı ihracat rakamına ulaştı.

Kaynak: Bloomberg.com

➤ Devir Cevherinde Yükseliş İvmesi Devam Etti

Avustralya'da kasırga kaynaklı arz kesintilerine ilişkin artan endişelerin desteğiyle yükseldi ve haftalık kazanç yolunda ilerliyor. Avustralya'nın dünyanın en büyük demir cevheri ihracat merkezi, bugün güçlü bir tropik kasırgaya hazırlanıyor ve ülkenin kuzeybatısındaki tüm önemli emtia limanlarının kapanmasına neden oldu. Çinli bir işlemci, "Kasırga nedeniyle liman altyapılarında bir hasar meydana gelirse, durum ciddileşeceği için gerçek etkiyi değerlendirmek zor olacak" dedi.

Not: Yeni haftaya başlarken Avustralya'da Pilbara Ports Genel Müdürü Phil Christy, "Herhangi birinin yaralandığına dair bir rapor almadık, bu bizim birincil endişemiz. Ayrıca evlerde ve mülklerde bazı küçük hasarlar var, bunları elbette personelimizle birlikte ele alıp çözeceğiz" dedi.

➤ KKM Hesaplarında Tüzel Kişilerin Hesap Açma ve Yenileme İşlemleri Sona Erdi

Türkiye Cumhuriyet Merkez Bankası, tüm KKM hesaplarında (YUVAM hesapları dâhil) tüzel kişilerin hesap açma ve yenileme işlemlerinin 15 Şubat 2025 tarihi itibarıyla sonlandırılmasına karar vermiştir.

Ayrıca, tüzel kişi KKM hesapları, KKM'nin TL'ye geçişine ve yenilenmesine ilişkin hedeflerden çıkarılmıştır.

Kaynak: tcmb.gov.tr

➤ Tüketici Kredilerinde Vade Genişletildi

Finansal istikrarın sağlanmasına yönelik atılan makro ihtiyati adımlar çerçevesinde Bankacılık Düzenleme ve Denetleme Kurulu'nun 13/2/2025 tarihli ve 11152 sayılı Kararı ile; Kurulun 09.06.2022 tarihli ve 10222 sayılı Kararı kapsamında belirlenen tüketici kredilerine ilişkin genel vade sınırlamasındaki parasal tutarlar makro ekonomik veriler de dikkate alınarak aşağıdaki şekilde güncellenmiştir.

Kredi tutarı 125.000 Türk Lirası ve altında olan krediler için otuz altı ay,
Kredi tutarı 125.000 Türk Lirasının üzerinde olup 250.000 Türk Lirasının üzerinde olmayan krediler için yirmi dört ay,
Kredi tutarı 250.000 Türk Lirasının üzerinde olan krediler için on iki ay.

Kaynak: bddk.org.tr

Şirketlere Dair Haber Akışları - Gelişmeler

➤ EREGL – 2024 4. Çeyrek Finansal Sonuçları Hk.

Ereğli Demir ve Çelik Fabrikaları T.A.Ş. hasılatını 24Q3'e göre %13 oranında artırarak 55,1 milyar TL'ye ulaştı. Bu veri piyasaların Ahlatcı Yatırım Araştırma Departmanı'nın beklentisi olan 50,1 milyar TL'nin ve konsensüs beklentisi olan 51 milyar TL'nin hafif üzerinde gerçekleşti.

EREGL'nin FAVÖK rakamı ise 24Q3'e göre %42 seviyesinde bir gerileme ile 2,6 milyar TL'lik bir rakama ulaştı. Bu rakam Ahlatcı Yatırım'ın 2,8 milyar TL ve konsensus beklenti olan 2,9 milyar TL'nin hafif altında gerçekleşti.

Şirketin net kâr rakamı deprem kaynaklı sigorta tazminat gelirinin önemli katkısıyla 24Q3'e göre %236 seviyesinde artarak 2,7 milyar TL olarak gerçekleşti. Ahlatcı Yatırım ve konsensüs beklenti olan 2,7 milyar TL'ye paralel bir rakam gerçekleşti.

Finansallarda Olumlu Gördüğümüz Noktalar

- Şirket 24Q3'e göre hasılatla çeyreklik bazda tekrar büyüme ivmesine geçti. Ayrıca yurtdışındaki zayıf görünüme rağmen yurt içerisinde hasılat büyümesi finansmana erişimin zor olduğu dönemde gerçekleşmesini olumlu görüyoruz. Hasılat kaleminde ilerleyen dönemde Türkiye'nin Çin'den ithal edilen ürünlere yönelik gümrük vergisi uygulamasının pozitif yansımalarını sınırlı da olsa görebileceğimizi düşünüyoruz. Ayrıca ABD'nin ayırt etmeksizin bütün ülkelere ek %25'lik gümrük vergisi uygulaması ve Türkiye'nin zaten yüksek tarifeli ülkeler arasında yer alıyor olmasının ihracat tarafında artık yerli üreticilerin rekabet sağlayabileceğini düşünüyoruz. Ek gümrük tarifelerinin 4 Mart'ta yürürlüğe girecek olması etkinin daha çok 2. çeyrekte hissedilebileceğini düşünüyoruz. Tabii bütün bu gelişmelerin durgun ekonomik koşullarında talep üzerinde oldukça sınırlı bir etki uyandırabileceğinin altını çizmekte fayda var.
- Küresel tarafta ve yurt içerisinde düşük seyreden talep gelecek çeyreklerde de etkisini hissetmesini beklesek de şirketin Ereğli ve İskenderun fabrikalarında gerçekleşen yatırımların ve maliyetleri düşürmeye dayalı enerji verimliliği yatırımlarının katkısı ile ton başı FAVÖK rakamının kademeli bir şekilde artış gösterebileceğini düşünüyoruz. Şirketinde bu yatırımlara ilişkin gerçekleştirmiş olduğu açıklamaya göre ton başı FAVÖK'ün 2025 yıl sonunda 90-100 dolar seviyesine ulaşılacağı şirket tarafından tahmin edilmektedir.
- Şirketin düşük talep kaynaklı olarak marjlarda son yılların en düşük seviyeleri görülse de kapasite kullanım oranı 2023'e göre 1400bps artış göstererek %89 olarak gerçekleşti.

Finansallardaki Olumsuz Gördüğümüz Noktalar

- Küresel ve Türkiye'de sırasıyla durgunluk ve yüksek finansman maliyetlerinin etkisi emtialara ilişkin fiyatların düşük seyretmesine neden olurken ve düşük seyreden taleple daha rekabetçi fiyat oluşumları ile marjlarda düşüş ivmesi sürmektedir. 24Q3'te ton başı FAVÖK 71 dolardan 24Q4'te 39 dolara gerileme göstermesine neden oldu.

Genel Görüşümüz: *Küresel ve yurt içerisinde yüksek finansman maliyeti kaynaklı yaşanan durgunluğun bir süre daha devam etmesini beklerken Trump'ın uyguladığı gümrük tarifeleri, Çin'den Türkiye'ye yönelik ithalatlarda uygulanan ek gümrük vergisi ile yerli üreticilerin iç ve dış pazarda daha rekabetçi olabileceğini ve bu durumda hasılat üzerinde sınırlı bir ivme yaratmasını bekliyoruz. Yatırımlarında etkisini görmeye başlamamızla şirket üzerinde pozitif bir görünüm başlangıcı olabileceğini değerlendiriyoruz. Açıklanan veriler ve gelece yönelik beklentimizin beraberinde 29,23 TL hedef fiyatla AL önerisi ile araştırma kapsamımızda yer vermeyi sürdürüyoruz.*

✓ Detaylı Rapor için [Tıklayınız](#)

Günlük Model Portföyde Yer Alan Hisseler

Hisse	Öneri Tarihi	Kapanış	Zarar Kes	1. Hedef	2. Hedef
CIMSA	17.02.2025	53,30	52,50	54,10	55,15
FROTO	17.02.2025	916,00	902,00	929,50	948,00
MGROS	17.02.2025	583,00	574,00	591,50	603,00
YEOTK	17.02.2025	52,05	51,25	52,80	53,85

*YEOTK katılım endeksine tabidir.

Haftalık Model Portföyde Yer Alan Hisseler

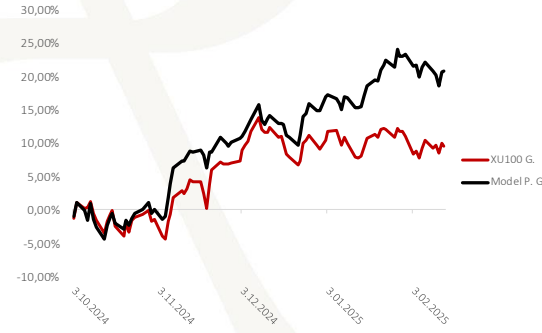
Hisse	Öneri Tarihi	Hisse Kapanış	Zarar - Kes	Hedef Fiyat Aralığı	
EKGYO	17.02.2025	14,06	13,55	14,50	14,90
HTTBT	17.02.2025	37,48	38,88	38,68	39,82
KAREL	17.02.2025	8,69	8,44	8,99	9,26
MGROS	17.02.2025	583,00	564,50	600,00	618,00
YKBNK	17.02.2025	28,70	27,82	29,50	30,38

*HTTBT ve KAREL katılım endeksine tabidir.

12 Aylık Model Portföyde Yer Alan Hisseler ve Performansı

Hisse	Coverage Tarihi	Kapsam	Öneri	Öneri	Hedef Fiyat	Potansiyel Getiri	Tüm Z. Getiri	Kapanış
ASELS	3.10.2024	Model P.	GG	56,11	90,40	14,00%	41,33%	79,30
BRISA	3.10.2024	Model P.	AL	84,90	120,29	42,52%	-0,59%	84,40
CIMSA	3.10.2024	Model P.	GG	32,12	48,35	-9,29%	65,94%	53,30
EKGYO	6.12.2024	Model P.	AL	13,38	19,78	40,68%	5,08%	14,06
ISCTR	6.12.2024	Model P.	AL	13,95	19,80	37,21%	3,44%	14,43
MAVI	3.10.2024	Model P.	AL	85,60	124,80	77,15%	-17,70%	70,45
MGROS	3.10.2024	Model P.	AL	431,99	631,50	8,32%	34,96%	583,00
PGSUS	3.10.2024	Model P.	AL	225,10	334,42	38,19%	7,51%	242,00
TCELL	3.10.2024	Model P.	AL	87,18	132,88	25,00%	21,93%	106,30
TOASO	3.10.2024	Model P.	AL	200,30	291,91	40,14%	3,99%	208,30

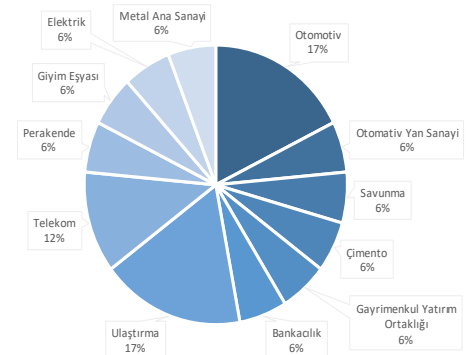
Bist100 ve Model Portföy Performans Görünümü



Araştırma Kapsamında Yer Alan Hisseler ve Performansı

Hisse	Coverage Tarihi	Kapsam	Öneri	Öneri	Hedef Fiyat	Potansiyel Getiri	Tüm Z. Getiri	Kapanış
ASTOR	31.10.2024	Araştırma K.	AL	79,20	115,64	7,17%	36,24%	107,90
EREGL	23.10.2024	Araştırma K.	AL	23,10	29,23	25,24%	1,04%	23,34
FROTO	8.11.2024	Araştırma K.	TUT	990,92	1.243,90	35,80%	-7,56%	916,00
TAVHL	24.10.2024	Araştırma K.	AL	226,60	308,90	13,46%	20,15%	272,25
THYAO	15.11.2024	Araştırma K.	AL	286,50	425,96	34,48%	10,56%	316,75
TTKOM	7.11.2024	Araştırma K.	AL	45,46	68,79	37,17%	10,32%	50,15
TTRAK	30.10.2024	Araştırma K.	TUT	692,34	941,89	42,71%	-4,67%	660,00

Araştırma Kapsamında Yer Alan Şirketlerin Sektörel Ağırlığı



Borsa İstanbul 100 Endeksi Teknik Görünümü

Borsa İstanbul 100 Endeksi haftanın son işlem gününde yüzde -0,37 oranında değer kaybederek günü 9877 puan seviyesinden tamamladı. Güne yatay başlangıç yapan endekste gün boyu sakin seyir korunurken, kapanışa doğru gelen hafif satıcılı seyirle günü negatif tarafta tamamlamış oldu. Endeks gün içerisinde en yüksek 9954 puan seviyesini test ederken, seans içerisinde en düşük 9855 puan görüldü. Yeni güne başlarken primlerin hız kazanması senaryosunda 9965 puan seviyesini direnç olarak takip edeceğiz. Bu bölgenin aşılması halinde ise 10040 sıradaki direnç olarak takip edilebilir. Geri çekilme eğiliminde ise sırasıyla 9780 ve 9670 seviyeleri destek olarak öne çıkıyor.



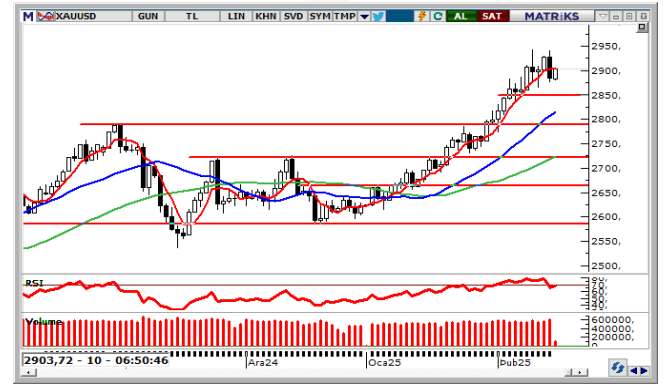
VIOP 30 Endeks Kontratı Teknik Görünümü

Borsa İstanbul 30 Endeks Şubat Kontratı Cuma gününü yüzde -0,44 değişim ile 11141 seviyesinden tamamladı. Gün içerisinde endeks en düşük 11130 seviyesini görürken en yüksek 11142 seviyesine ulaştı. Borsa İstanbul 30 Endeks Şubat Kontratı 'nda bugün 11145 öncelikli direnç noktası olurken bu seviyenin aşılması ve yukarı yönlü hareketliliğin devam etmesi durumunda 11150 ve 11157 seviyeleri direnç noktası olarak takip edilebilir. Olası aşağı yönlü hareketlerde ise 11133 öncelikli destek olurken 11126 ve 11121 seviyeleri sonraki destek noktaları olarak izlenebilir.



Ons Altın Teknik Görünümü

Ons Altın Pazartesi günü sabah saatlerinde yüzde 0,62 değişim ile 2903,46 seviyesinden işlem görmektedir. Gün içerisinde endeks en düşük 2878,5 seviyesini görürken en yüksek 2904,74 seviyesine ulaştı. Ons Altın 'nda bugün 2912,63 öncelikli direnç noktası olurken bu seviyenin aşılması ve yukarı yönlü hareketliliğin devam etmesi durumunda 2921,81 ve 2938,88 seviyeleri direnç noktası olarak takip edilebilir. Olası aşağı yönlü hareketlerde ise 2886,39 öncelikli destek olurken 2869,32 ve 2860,15 seviyeleri sonraki destek noktaları olarak izlenebilir.



EURUSD Teknik Görünümü

EURUSD Paritesi Pazartesi günü sabah saatlerinde yüzde 0,06 değişim ile 1,0496 seviyesinden işlem görmektedir. Gün içerisinde endeks en düşük 1,048 seviyesini görürken en yüksek 1,0509 seviyesine ulaştı. EURUSD Paritesi 'nda bugün 1,0509 öncelikli direnç noktası olurken bu seviyenin aşılması ve yukarı yönlü hareketliliğin devam etmesi durumunda 1,0523 ve 1,0538 seviyeleri direnç noktası olarak takip edilebilir. Olası aşağı yönlü hareketlerde ise 1,0481 öncelikli destek olurken 1,0466 ve 1,0452 seviyeleri sonraki destek noktaları olarak izlenebilir.



Ahlatcı Yatırım araştırma departmanı tarafından hazırlanmıştır.

Bizi seçtiğiniz için teşekkürler.

Hazırlayan;

Ahmet Deniz YAĞBASAN Araştırma Uzmanı
Mehmet ÖZDEMİR Araştırma Uzman Yardımcısı

İRTİBAT BÜROLARIMIZ

Ankara İrtibat Bürosu

Söğütözü Caddesi No:2 Koç Kuleleri B Blok No:16 Söğütözü Çankaya/
ANKARA

Denizli İrtibat Bürosu

Gazi Mustafa Kemal Bulvarı Bina No: 53 Kat:4 Bağımsız Bölüm
Pamukkale/DENİZLİ

Isparta İrtibat Bürosu

Çelebiler Mahallesi, Cadde 112, No:7, İç Kapı No: 11, 32000 Merkez/
İSPARTA

İstanbul Bağdat Caddesi İrtibat Bürosu

Feneryolu Mahallesi Gazi Muhtar Paşa Sk. No:59 Feneryolu Sitesi
D:204 K:2 Kadıköy/İstanbul

İstanbul Göktürk İrtibat Bürosu

Göktürk Merkez Mah. İstanbul Cad. Telekom Sk. No:2 İç Kapı No: 36
34077 Eyüpsultan/İSTANBUL

İzmir İrtibat Bürosu

Mansuroğlu Mah. 1593/1 Sok. Lider Centrio C Blok No:6 K2:D17
Bayraklı/İZMİR

Gaziantep İrtibat Bürosu

Batıkent Mah. Kürşat Tüzmen Bulvarı 9075 Sok. Trio Terrace Kat : 1 B
Blok NO:31 Şehitkamil/GAZİANTEP

Konya İrtibat Bürosu

Musella Bağları Mah. Kule Cad. Kule Plaza İş Merkezi K:13 N:2/18
Selçuklu/KONYA

GENEL MÜDÜRLÜK

İstanbul Genel Müdürlük Merkez Ofis

Maslak Mahallesi, Taşyoncası Sokak T4a Blok
Kat: -1 NO: 256 Maslak 34485 Sarıyer / İVSTANBUL

ŞUBELERİMİZ

İstanbul Sarıyer Şube

Sarıyer Mahallesi Meserburnu Caddesi No: 25 Sarıyer / İSTANBUL

Çorum Şube

Gülábibey Mahallesi, Eğridere Sokak No:17 Merkez / ÇORUM

Mersis No: 0010056453000026

Sermaye Piyasası Kurulunun "Yatırım Hizmetleri ve Faaliyetleri İle Yan Hizmetlere İlişkin Esaslar" Hakkında Tebliği Uyarınca Yayınlanması Zorunlu Olan

Burada yer alan yatırım, bilgi, yorum ve tavsiyeler yatırım danışmanlığı kapsamında değildir. Yatırım danışmanlığı hizmeti, yetkili kuruluşlar tarafından kişilerin risk ve getiri tercihleri dikkate alınarak kişiye özel sunulmaktadır. Burada yer alan yorum ve tavsiyeler ise genel niteliktedir. Bu tavsiyeler mali durumunuz ile risk ve getiri tercihlerinize uygun olmayabilir. Bu nedenle, sadece burada yer alan bilgilere dayanılarak yatırım kararı verilmesi beklentilerinize uygun sonuçlar doğurmayabilir.